



LUKAVSKÝ OBČASNÍK

VYDÁVÁ OBEČNÍ ÚŘAD LUKAVICE

ČÍSLO 2/2007

www.obeclukavice.cz

ROČNÍK XIII.

Ze zastupitelstva

Obecní zastupitelstvo 20.3., 17.4. mj. vzalo na vědomí:

- zprávu starostky o jednání se starosty Letohradu a Žamberka ve věci výstavby cyklostezky. Realizace za předpokladu min. 75% dotace se předpokládá v r.2008/9. V letošním roce bude probíhat výkup pozemků.
- Zprávu o výsledku hospodaření obce za rok 2006
- Návrh struktury připravované knihy o historii Lukavice, kterou předložil autor p.Adamec
- Informaci o poskytnuté dotaci na pořízení územního plánu ve výši 120 tis. Kč
- Svodku městské policie za I.Q.2007 v obci Lukavice
- Podání žádosti o dotaci na výsadbu aleje k letišti

Schválilo:

- udělení výjimky z počtu žáků pro školní rok 2007/8. Předpokládaný počet žáků je 60.
- Poskytnutí půjček z FRB B. Novotné ve výši 160.000,- Kč, H.Šebrlové ve výši 80.000,-Kč a M.Šebrlovi ve výši 40.000,-Kč.
- Dodavatele na stavbu PD na stavbu chodníku v úseku Nábytek MM – Motl, firmu Techprojekt s.r.o.
- Zaslát výzvu více zájemcům na dodavatele stavby chodníku v úseku Hubálek – Čapek firmy Novostav, Stilmat, Profistav Litomyšl.
- Pořízení informačního panelu na měření rychlosti, který bude umístěn před školou
- Ing.Macháčka jako zastupitele, který bude spolupracovat s pořizovatelem územního plánu
- Koupi pozemku pod moštárnou do vlastnictví obce
- Podání žádosti o finanční podporu na opravu malých památek z projektu Malé památky Orlicka (kříž v Blatinách a na rozcestí u „Novotnovy“ cesty)
- Dodavatele stavby chodníku f.Novostav

Co přináší nový stavební zákon

Nový stavební zákon č. 183/2006 Sb. (účinný od 1.1.2007) přináší mnoho změn. Nadále však zůstává zachován systém územního řízení a stavebního řízení. V některých případech je za určitých specifických podmínek možné zjednodušit územní řízení územním souhlasem, stavební řízení zkráceným stavebním řízením. Kromě rozhodnutí a stanovisek stavebního úřadu mají velkou důležitost i stanoviska speciálních úřadů a dotčených orgánů, jako jsou hygiena, hasičský záchranný sbor, odbory dopravy, odbor životního prostředí a zemědělství, odbor školství a kultury atd. I nadále zůstává zachována praxe, že předtím, než stavební úřad rozhodne, musí si stavebník sehnat potřebná stanoviska od zmiňovaných úřadů a správců nebo vlastníků inženýrských sítí.

Systém územního řízení dostal jedné velké změny. Územní rozhodování se stává věcí veřejnou a účastníkům řízení je ve většině případů oznamováno veřejnou vyhláškou.

Podle nového stavebního zákona postačí pouze ohlášení u většího množství staveb než dříve. Nicméně v mnoha případech se i nadále vyžaduje, aby ke stavbám bylo vydáno územní rozhodnutí nebo územní souhlas (a to i u staveb, které nevyžadují ani ohlášení dle § 103 stavebního zákona nebo ohlašovaných staveb dle § 104 stavebního zákona).

Nový proces ohlášení stavby je ovšem podstatně složitější, než byl dosud. Stavebník si musí zajistit projektovou dokumentaci od osoby oprávněné k projektování včetně plánu kontrolních prohlídek, získat stanoviska dotčených správních orgánů, seznámit se záměrem sousedy, kteří mají možnost se ke stavbě do 15 dnů vyjádřit, vyvěsit štítek s povolením stavby atd. Takový režim ohlášení se tak přibližuje klasickému stavebnímu řízení.

Aby stavební úřad mohl žadateli poskytnout přesné a závazné informace, jak bude postupovat v daném stavebním záměru, přináší stavební zákon zcela nově takzvanou územně plánovací informaci. O tu si stavebník požádá formou žádosti na vyhláškou stanoveném tiskopisu. Stavební úřad pak bude stavebníka přesně informovat, jaké dokumenty si musí obstarat a zda stavba vyžaduje ohlášení či stavební povolení, zda předtím musí získat územní rozhodnutí nebo postačí územní souhlas, případně jaká další vyjádření dotčených orgánů si musí opatřit. To je velmi důležité, protože nový stavební zákon je v tomto výrazně složitější než dosavadní.

Stavební úřad provádí v průběhu výstavby kontrolní prohlídky stavby na základě plánu (s členěním na fáze) kontrolních prohlídek obsažených v projektové dokumentaci stavby. Ke stavebnímu zákonu bylo prozatím vydáno 8 prováděcích vyhlášek, které upravují jednotlivá ustanovení zákona, např. obsah projektové dokumentace, tiskopisy jednotlivých žádostí, využívání území atd.

Ing. Jiří Dvořák, ved. odboru stavebního úřadu



Centrum pro zdravotně postižené Pardubického kraje – detašované pracoviště Ústí nad Orlicí pro Vás zajišťuje Sociální poradenství nejen pro zdravotně postižené

(rady týkající se zak.č. 108/2006 sb. (sociální), prováděcí Vyhlášky č. 505, invalidních důchodů, průkazů ZTP a ZTP/P, slevy na veřejnou hromadnou dopravu, atd.)

v termínech:

15. května, 12. června, 10. července, 7. srpna, 4. září,
16. října, 13. listopadu a 11. prosince 2007.

Vždy – úterý od 9.00 – 13.00 hod.

Najdete nás na Poliklinice v Žamberku, ve 2. patře,
naproti ordinaci neurologie – MUDR. DOČKALOVÉ.

Poradenství poskytují: Eva Jiřincová – tel.: 775 693 985

Václav Vodička – tel.: 607 129 722

Těšíme se na Vaši návštěvu.

Společenská kronika

Vítáme nové občánky

5.2.	Michael Málek	čp.97
10.2.	Lukáš Drbola	čp.15
31.3.	Denisa Boháčová	čp.303
2.4.	Přemysl Doleček	čp.31



V neděli 25. března jsme do řad lukaváků přivítali další nové občánky.

Vzpomínáme

10.2.	Ludmila Sršňová	74 let	čp.204
15.3.	Petr Mikyska	72 let	čp.294

Blahopřejeme jubilatům

3.6.	Věra Pražáková	čp. 174	86 let
13.6.	Hana Dušková	čp. 211	70 let
16.6.	Drahomíra Hadidomová	čp.228	70 let
27.6.	Antonín Šponar	čp.29	90 let
29.6.	Jarmila Hubálková	čp.238	80 let
1.7.	Miluše Kolomá	čp. 81	81 let
13.7.	Jaroslav Bednář	čp.25	60 let
14.7.	Jaroslav Goňa	čp.266	50 let
27.7.	Miloš Bednář	čp. 185	50 let
11.8.	Josef Gregárek	čp. 13	82 let
14.8.	Vladimír Hrdina	čp. 291	75 let
22.8.	Karel Naiman	čp. 61	50 let
23.8.	Josef Houf	čp. 259	50 let
27.8.	Lidmila Adamcová	čp.68	91 let
31.8.	Lehká Marie	čp. 53	70 let



20.dubna oslavila své 84 narozeniny p. Jaroslava Klášterecá.

Kam si vyrazíme?

Hasičská soutěž

SDH Lukavice pořádá při příležitosti 125. výročí založení SDH Lukavice dne **26. května 2007** I. ročník soutěže mladých hasičů O pohár obce Lukavice, který se započítává do Ligy požárního útoku (Orlickoústecká liga). Začíná se v 10,45 zahájením a slavnostním nástupem, od 11,00 hod. bude zahájena soutěž. Po skončení soutěže volná zábava (diskotéka). Občerstvení zajištěno. Přijďte fandit a podpořit naše úspěšné mladé hasiče!



Mladí hasiči při oslavách svátku sv.Floriána

Myslivecké sdružení Lukavice-Letohrad pořádá dne **23.6.2007** v Letohradské bažantnici soutěž ve střelbě na loveckém kole – **O pohár obce Lukavice**.

Zahájení prezentace v 8 hodin. Začátek vlastního závodu v 9 hodin. Občerstvení a střelivo zajištěno.

Chtěli jsme kácet májku,

ale někdo za nás řekl ne, a májku skácel sám v noci 5.května. V nedělní pouťové ráno jsme našli májku na hřišti rozřezanou, věnec byl pohozený u kostela...Co dodat? Snad jen doufat, že sokolové nezahořknou a tradici stavění máje zachovají i nadále. Že najdou někoho kdo zdarma májku věnuje, ve volném čase ji půjdou jedno odpoledne do lesa pokácet, druhé odpoledne ji očistit, ozdobit, nakoupit občerstvení a čekat, že možná někdo přijde na pálení čarodějnic a také to stavění máje. Třeba jako letos, 50 lidí... Kde jsou ti co si stěžují, že se tu nic neděje? S tímto přístupem to brzy bude pravda.



Pahýl, který zůstal z májky. Vršek najdete u kostela

Den dětí

Den dětí, letos bez kácení máje, připravuje SRPDAŠ společně s Mysliveckým sdružením. Děti se mohou těšit na zajímavé a neokoukané soutěže, nebudou chybět ani odměny pro úspěšné účastníky soutěží. DJ Tonda hudebně doprovodí soutěž i následné posezení u grilovaného selátka. Zbývá dodat, že vše se uskuteční v sobotu **2.června** od 14,30 hod. na hřišti za sokolovnou.

VEŘEJNÁ VYHLÁŠKA

Městský úřad Žamberk oznamuje v souladu s ustanovením § 48 zákona č. 183/2006 Sb., o územním plánování a stavebním řádu (stavební zákon),

PROJEDNÁNÍ KONCEPTU ÚZEMNÍHO PLÁNU LUKAVICE

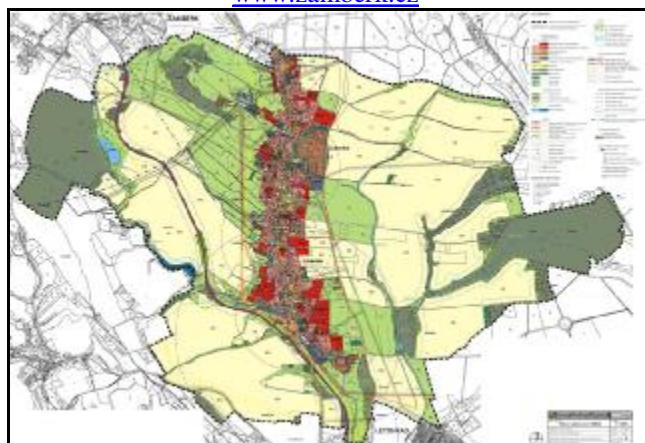
Veřejné projednávání konceptu s odborným výkladem se bude konat dne

28. 5. 2007 v 17.00 hodin
**V ZASEDACÍ MÍSTNOSTI OBECNÍHO
ÚŘADU V LUKAVICI**

Návrh zadání je vystaven k veřejnému nahlédnutí na Obecním úřadě v Lukavici (doporučujeme využít úřední dny: pondělí a středa 8,00 – 12,00 hod. 12,30 – 17,00 hod.) a dále pak na Městském úřadě v Žamberku, Odboru regionálního rozvoje a územního plánování - budova radnice, Masarykovo nám. č.p.166, I. patro, č. dv. 207. (doporučujeme využít úřední hodiny: pondělí a středa 8.00 – 12.30 a 13.30 - 17.00 h.a čtvrtek 8.00 – 11.00 h.)

od 25. 4. 2007 do 12. 6. 2007

Koncept územního plánu je vystaven na internetové adrese www.zamberk.cz



Do 15 dnů ode dne veřejného projednání (tj. do 12. 6. 2007) může každý uplatnit své připomínky. Ve stejné lhůtě mohou vlastníci pozemků a staveb dotčených návrhem veřejně prospěšnou stavbou, veřejně prospěšným opatřením a zastavitelných ploch a zástupce veřejnosti uplatnit své námítky. K později uplatněným připomínkám a námítkám se nepřihlíží.

Ing. Jiří Šmok, vedoucí odboru REÚP

Vyhlášení období zvýšeného nebezpečí vzniku požáru

Hejtman Pardubického kraje, resp. vicehejtman Pardubického kraje, dle čl. 3 nařízení Pardubického kraje č. 1/2006, kterým se stanoví podmínky k zabezpečení požární ochrany v době zvýšeného nebezpečí vzniku požáru, na doporučení ředitele Hasičského záchranného sboru Pardubického kraje **vyhláší s účinností od 2. května 2007 až do odvolání na celém území Pardubického kraje období zvýšeného nebezpečí vzniku požáru.**

O vyhlášení byli informováni starostové všech obcí Pardubického kraje, informace je také vyvěšena na úřední desce Pardubického kraje. Vyhlášení tohoto stavu mimo jiné znamená určitá omezení, např. je zakázáno rozdělávat či udržovat otevřený oheň, používat zábavnou pyrotechniku a jiné obdobné výrobky, odebírat vodu ze zdrojů pro hašení požárů k jiným účelům atd. (viz odkaz). <http://ftp.aspi.cz/opispdf/kraje/2006/pu05-06.pdf>

Hoří v lese - PAMATUJTE!

- v lese platí zákaz kouření
- odhozené sklo funguje v suchém porostu jako lupa
- požár se nejrychleji šíří za větru, ten však může změnit směr
- v lese nemusí být vítr cítit, pozná se podle ohýbajících se vrcholků stromů
- při korunovém požáru může oheň přeskočit nad hlavami a odříznout cestu
- do svahu se požár šíří rychleji i za bezvětří
- nikdy nezůstávejte při lesním požáru na kopci
- vzduch v hořícím lese obsahuje málo kyslíku, spotřebovává ho oheň, při zemi je vzduch čistší
- neschovávejte se před ohněm v jeskyni, jeskyně se zakouří nebo příliš přehřejí
- ve vodě o teplotě 20 °C vydrží člověk asi 24 hodin

Změna sídla operačního střediska Hasičského záchranného sboru Pardubického kraje

Dne 1.4.2007 bylo v Ústí nad Orlicí zrušeno operační a informační středisko Hasičského záchranného sboru s ohlašovnou mimořádných událostí. Tísňová linka byla z celého okresu Ústí nad Orlicí přeměrována na krajské operační a informační středisko do Pardubic. V Ústí nad Orlicí nadále zůstává územní odbor HZS. Pro občany se při ohlašování mimořádné události nic nemění, stále funguje jednotná telefonní síť s tísňovým voláním 150 a 112.

Připomínám postup při oznámení mimořádné události:

1. adresa události (pokud možno co nejpodrobněji i s místními názvy)
2. druh události (požár, dopravní nehoda, živelná pohroma nebo jiná mimořádná událost)
3. bližší údaje o události potřebné pro jednotku (ohrožení a počet osob, charakter objektu atd.)
4. jméno osoby podávající zprávu, telefonní číslo a adresu odkud je voláno
5. obsluha provede zpětný dotaz na osobu podávající zprávu o události.

Velitel HZS Žamberk, Ing. Libor Dušek

HORKÉ LINKY

Policie	158
Policie Žamberk	465 614 333
Městská policie	156
Městská policie Žamberk	775 580 581, 465 614 806
Hasiči	150
Záchranka	155
Tísňová linka	112
Voda poruchy	465 612 010
Elektro poruchy	840 850 860
Plyn poruchy	1239
Havárie na silnici	1230, 1240
Linka bezpečí dětí a mládeže	800 155 555
Linka důvěry	495 273 259, 466 500 075

Zájezd

Zahradkáři Vás zvou **8. června** na výlet. V jeho programu najdete návštěvu zahradnictví Starkl v Čáslavi, chrámu sv. Barbory v Kutné Hoře a zámku Kačina. Při zpáteční cestě je v plánu večer v Česticích (hradí každý sám). Přihlášky se zálohou 200,- Kč pro členy ČZS a 250,- Kč pro ostatní přijímá obecní úřad, p. J. Lipenská a p. J. Adamec. Odjezd je v 6,30 hod. z horního konce a dále na všech autobusových zastávkách. Doufáme, že dobrou náladu na výletě od nás chytí i Medard a dopřeje nám pěkné počasí :-).



Dlouhodobou obětavou práci p. J. Lipenské a manželů Dolečkových v ČZS ocenili zahradkáři na výroční schůzi předáním diplomů a dárkových balíčků.

Krátké zprávy

- zahradkáři nabízejí k prodeji granule k likvidaci slimáků Vanish, 1 kg za 170,-Kč a zelenou skalici k likvidaci mechu v trávniku 2 kg balení za 42 Kč. Obojí zakoupíte na obecním úřadě.
- Kdo má zájem zajistit si svou nemovitost před povodněmi, může si prostřednictvím obecního úřadu objednat buď jednoduchý protipovodňový pytel z polypropylenu pro plnění pískem (56 x 110 cm) za cenu 10,-Kč nebo dvoukomorový pytel, který umožňuje vazbu a zpevňuje hráz (660 x 810 mm). Pytel má šňůrky na zavázání a 2 úchyty na přenášení a stojí 23,-Kč.
- Pojízdna prodejna Maso-Eko rozváží své výrobky každé úterý a stanoviště má u kostela od 18,15 do 19,00 hod. a na parkovišti u jídelny ZD od 19,00 do 19,45 hod.

Zánik povolení

Vzhledem k probíhající mediální kampani o zániku vybraných platných povolení k odběru či vypouštění odpadních vod k 1. 1. 2008 se významně zvýšila povědomí podnikatelů, živnostníků či soukromých osob o způsobu regulace nakládání s vodou. Řada lidí si nyní chce na své dosud nepovolené odběry pořídit platná povolení, neboť jim tak garantují také určitou ochranu. Podrobnosti týkající se zániku povolení a zejména pak odběru podzemních vod určených pro individuální zásobování domácností vodou lze získat u vodoprávního úřadu (na Městském úřadě Žamberk - odbor ŽPZE, budova pošty - 4. patro).

Jana Moravcová, referentka oddělení vodního hospodářství

JAK LEGALIZOVAT NEPŘIHLÁŠENÉ STUDNĚ

? Podle jakého zákona a jakým způsobem je nutno legalizovat nepřihlášené studně?

Předně bych rád vyvrátil zprávy v médiích o tom, že zavádíme evidenci studní. Tak tomu opravdu není.

Musíme rozlišovat dva případy: Za prvé studny, které byly vybudované před rokem 1955, pro něž není potřeba mít v ruce „papír“ a odběr podzemní vody se má za povolený i po 1.lednu 2008. Týká se to fyzických osob mimo rámec jejich podnikatelské činnosti.

Za druhé studny vybudované po 1.lednu 1955, u nichž musí být odběr povolený rozhodnutím příslušného správního orgánu. Povinnost mít platné rozhodnutí u studní vybudovaných po 1.lednu 1955 vyplývala ze zákona o vodním hospodářství (č.11/1955 Sb.) a byla převzata i pozdější legislativou (dnes vodní zákon číslo 254/2001 Sb.). Není to tedy žádná nová povinnost.

Formuláře žádostí o povolení k odběru podzemní vody existují ve dvojí podobě: zjednodušené pro jednotlivé občany (domácnosti) a základní v případě ostatních žadatelů. Žádosti jsou k dispozici na příslušném vodoprávním úřadu ((na Městském úřadě Žamberk - odbor ŽPZE, budova pošty - 4. patro) nebo v elektronické podobě na internetových stránkách www.zanikpovoleni.cz.

? Co musí žádost obsahovat a kam se podává?

Vše, co má být k žádosti o povolení k odběru podzemní vody doloženo, je uvedeno ve zmíněném formuláři. Vodoprávní úřad s vyplněním i konkrétními dotazy žadatelů pomůže. Fyzické osoby mimo rámec své podnikatelské činnosti podávají žádosti u pověřeného obecního úřadu, ostatní žadatelé u obecních úřadů obcí s rozšířenou působností. V případě odběrů z tzv.hraničních vod je příslušným krajský úřad. K žádosti o povolení k odběru podzemní vody pro vlastní potřebu není třeba dodávat doklad o rozboru vody.

? Občan či podnikatel má na svém pozemku studnu a nemá k ní žádný stavební doklad? Musí si dodatečně zařídit kolaudaci?

Pokud vodoprávní úřad prokazatelně zjistí, že studna byla postavena bez stavebního povolení, anebo vlastník sám tento fakt úřadu sdělí, musí vodoprávní úřad zahájit řízení o odstranění takové studny. V tomto řízení lze k žádosti vlastníka dodatečně takovou stavbu povolit za zákonem stanovených předpokladů. Pokud vodoprávní úřad neprokáže, že studna byla postavena bez stavebního povolení, řízení o odstranění studny nezahájí. Podle stavebního zákona se studna považuje za povolenou v případě, kdy dokumentace studny nebyla vůbec pořízena, nedochovala se, nebo není v náležitém stavu. Vlastník stavby je pouze povinen pořídit dokumentaci skutečného provedení, popřípadě tzv.pasport stavby studny.

? Do jakého termínu je nutné mít povolení k odběru podzemní vody?

Ten, kdo povolení k odběru podzemní vody již dnes má a zaniká mu k 1.lednu 2008, může buď do letošního 1.července požádat o prodloužení jeho platnosti, nebo může kdykoliv požádat o vydání povolení nového, které by mělo nabýt právní moci do 1.ledna příštího roku. Kdo žádné povolení dosud nemá a mít by ho měl, smí požádat o vydání nového povolení příslušný vodoprávní úřad kdykoliv.

Daniel Pokorný, ředitel odboru vodního hospodářství Ministerstva zemědělství ČR

Kdybych byl starostou...

Možná si někteří z Vás alespoň jednou řekli: „Kdybych byl starostou, tak bych“...a následuje výčet rozhodnutí, staveb, oprav a změn, které byste hodlali uskutečnit. Já jsem tuto otázku prostřednictvím třídních učitelek položila našim školákům. S jejich odpověďmi Vás budeme postupně seznamovat. Možná se Vám některé názory budou zdát úsměvné, ale rozhodně některé stojí za zamyšlení. Brzy se formou ankety zeptáme i na Váš názor na to, co Vám v obci chybí. Zde je první díl odpovědí našich školáků:

Kolektiv 2.třídy

- menší hřiště s koupalištěm; na hřišti kolotoč, houpačky, kulečník; záchranná služba v obci (sanitky); levný plyn a elektrika; škola do 9.třídy; zrušit školu; větší čistota v obci a čistota vody; zákaz prodeje cigaret; ohleduplnost k přírodě.

3.třída

- Já bych opravil přejezd, postavil krytý bazén, nasázel tu hodně stromů, postavil mlýny na elektriku, zlepšil hasičárnu, nalákal lidi, vykácel suché stromy a dbal na čistotu.
- Já bych zařídila aby tady vyrostlo nákupní centrum a aquapark.
- Dala bych více popelnic aby lidé neodhazovali odpadky. Chtěla bych za spolupracovnici Damiánu Jansovou a nechala bych postavit aquapark. Můj nápad je zasadit více okrasných květin a stromů. Nechala bych vykácet lípy u školy kvůli dětem a řidičům, aby bylo lépe vidět.
- Kdybych byla starostkou, tak bych udělala aby bylo více lesů, aby se lidí měli rádi, aby děti pomáhaly starým lidem, aby byla Lukavice větší, bylo zde více domů a plnily se předpisy.

4.třída

- Já bych chtěla změnit, aby přidělali k autobusovým zastávkám hodiny, aby byly nové prolézačky u sokolovny a přimalovat u školy přechod. Dále bych chtěla větší obchod. Líbí se mi altánek u školy a zahrada. U sokolovny bych chtěla prolézačky, horolezeckou stěnu, kolotoč. Jinak se mi vše líbí. Děkuji za pochopení.
- V Lukavici bych změnil mnoho věcí. Určitě bych opravil hokejový stadion a převlékárnu. Zlepšil bych hasičárnu. Zvětšil bych v orlovně florbalové hřiště. Vyměnil bych kolotoč a houpačky. Postavil bych tu zverimex a veterinu. Postavil bych koupaliště, protože se mně v Žamberku a v Letohradě nelíbí. O pouti bych pozval kolotočáře, protože se mě nechce jezdit do Letohradu. Postavil bych tu více vlakových zastávek, protože jich tu je málo. Postavil bych nový chodník, protože je starý.
- V Lukavici se mi líbí nový chodník. Zasel bych před fotbalové branky a postavil bych zverimex protože se mi v Letohradě nelíbí. Změnil bych orlovnu, protože je úzká.
- Chtěla bych opravit sokolovnu. Také nové zastávky u váhy a u kaple. Ale hodně se mi líbí prolézačky a houpačky na hřišti. Také altánek a nové zastávky.
- Postavila bych tady krytý bazén. U kaple a U váhy bych postavila novou zastávku. Za sokolovnu

bych ráda měla klubovnu nebo malý domeček pro děti. Postavila bych tady asfaltku, aby se na ní dalo jezdit na kolečkových bruslích, kole a koloběžce. Jinak se mně Lukavice líbí.

- Změnil bych fotbalové hřiště, pak by se udělal nový chodník k Letohradu. K sokolovně bych postavil nový kolotoč a udělal lepší houpačky. Pochválil bych jak udělali ke škole chodník. A za orlovnu bych udělal celé tenisové hřiště. Postavil bych zverimex pro zvířata. Udělal bych nové lampy, protože ty staré málo svítí. Zakázal bych, aby lidi ničili prostředí, protože jsem viděl hodně lidí jak vyhazují odpadky na zem. Zvětšil bych v Žamberku papírnictví a v Letohradě na zámku bych spravil zábradlí, protože to zábradlí tam je volné.

5.třída

- Vybuodoval bych tu menší koupaliště. Také bych trochu změnil ubytovnu. Moc se mi líbí nová škola a tenisový kurt. Opravil bych zvenku sokolovnu. Cyklostezka se docela hodí.
- Změnil bych polní cestu, protože je moc hrbolatá. Chtěl bych opravit zemědělské družstvo. Hlavně nějaké budovy a dokoupit traktory a nějaké stroje. Opravit bytovky a postavit nějaké větší. Ale chtěl bych pochválit paní starostku, protože tady jsou samé krásné věci. Jsou tu krásné průlezký a škola. A ještě bych zvětšil konzum nebo postavil jeden na horním konci Lukavice. A chtěl bych postavit cyklostezku.
- Byla bych ráda, kdyby se na autobusových zastávkách objevily hodiny. Ještě bych si přála opravit díry v silnici a udělat od sokolovny ke škole přechod pro chodce. Za sokolovnu by mohlo být více prolézaček a houpaček a koupaliště. V rozhlasu by nemusela tolik hrát dechová hudba a mohla by tady být horolezecká stěna. Ještě by tu mohlo být nějaké fit centrum. Jinak je všechno super!
- Změnil bych rozhlas. Trochu bych ubral dechové hudby. Udělal bych novou vlakovou zastávku a postavil supermarket. Opravil bych nebo postavil sokolovnu. Postavil bych byty a opravil zemědělské družstvo. Na druhou stranu se mi tady líbí škola, altán, autobusová dostupnost. Vysílání rozhlasu bych si představoval takto:

Pondělí – dechová hudba

Úterý – rocková hudba např. Kabáty

Středa – dechová hudba

Čtvrtek – rocková hudba

Pátek – dechová hudba

Sobota – rocková hudba

Neděle – dechová hudba.

- Já bych změnil potok, protože nám podemlívá břehy. Nejlepší by bylo prohloubit potok. Zvýšit čistotu obce a více se starat o lesy, aby se tam přestalo stavět. Nepouštět tam kluky z eskorty, aby přestali dělat rámus. Do Lukavice bych mohl zavést veliké obchody a jedno koupaliště. Za sokolovnu by bylo nejlepší postavit víc atrakcí a hlavně sem každý rok pouštět víc cirkusáků a hlavně poutě. Chtěl bych pochválit hezké louky a krajinu. Firmě Lukabus bych doporučil (nařídil) prodat Karosy a koupit Volva, protože do Karos teče a jsme věčně mokří.

Zprávičky z naší školičky

Školní rok nám utíká jako voda v nějaké rozbouřené řece. Není to tak dávno, co jsme vítali nové žáčky v první třídě a ty stejné děti už umí číst, psát i počítat. Během roku se stalo mnoho událostí a kdybychom měli sepsat všechny, zabralo by to zřejmě celý Občasník. Proto vyzvedneme jen ty důležité či něčím zajímavé.

V letošním roce jsme se z důvodu odchodu do důchodu rozloučili s paní Šparlinkovou. Za její dlouholetou a obětavou práci jí ještě jednou děkujeme a přejeme jí už jen samé radosti. Také musíme poděkovat všem rodičům, kteří se podíleli na přípravě plesu jak organizací, tak i příspěvkem do tomboly.

V únoru jsme pro budoucí prvňáčky připravili zápis, ke kterému se dostavilo celkem 9 předškoláků. Dalším úspěchem školy bylo přijetí 4 žáků na gymnázia do Žamberka a do Letohradu. Žáci se účastnili mnoha soutěží: přírodovědné, mladých zdravotníků a mnoha výtvarných. I přes nepřízeň počasí se nám vydařil krásný zimní výlet do Deštného v Orlických horách, kde jsme se sprátelili s mnoha psími kamarády. Na červen je naplánován dvoudenní výlet za našimi partnery z polského města Walbrzych.

Na závěr bychom Vás všechny chtěli pozvat na zahradní slavnost, která se bude konat **16. 5. od 15:00 hod.** Přijďte se pobavit, zasoutěžit si v rodinných týmech a popovídat si s námi. Třeba se Vám aspoň na chvíli podaří vrátit do dětských let.

Přejeme Vám hodně sluníčka a pohody během nadcházejícího letního období

Kolektiv ZŠ



S kolektivem školní kuchyně se loučí p. Marta Šparlinková. Přejeme jí klidný a pohodový důchod a doufáme, že až bude nejhůř, tak v kuchyni vypomůže :-).



Novou vedoucí kuchyně je sl. Kvapilová. Doufáme, že se jí bude v Lukavici líbit.



Tyto úseky se dočkají nového chodníku již letos. Práce budou probíhat od června do srpna.



V obci postupně dochází k výměně dopravních značek, tak aby vyhovovaly současným předpisům. Výměna je rozdělena do dvou let, každý rok spolkně 80 tis. Kč.



Dne 6. května o poutní slavnosti zahrál varhanář pan Plhoň na již částečně zrekonstruované varhany.

Trápí vás přebytečná kila? Chcete zhubnout? Máme pro vás radu! ;-)

SKLO
Nepatří: porcelán, keramika, zrcadlo, autosklo, drátěné sklo
Patří sem: lahve od nápojů, skleněné nádoby, tabulové sklo

PAPIR
Nepatří: mokrá, mastná nebo jinak znečištěný papír
Patří sem: noviny, časopisy, krabice, lepenka, karton, kancelářský papír a sešity

NÁPOJOVÝ KARTON
Nepatří: krabice se zbytky nápojů
Patří sem: krabice od džusů, mléčných výrobků, vín apod.

PLASTY
Nepatří: plastové trubky a podlahové krytiny
Patří sem: plastové nádoby a lahve, výrobky z plastu, sáčky a fólie

ZELENÝ BOD
MÁ TO SMYSL. TŘÍDÍTE ODPADEK

JAK JSTE NA TOM?

Výpočet BMI (Body Mass Index)
BMI = hmotnost (kg) : výška (m)²
BMI 21 = 65 : 1,75²

Při vynášení tříděného odpadu spálíme 190-240 kcal (asi 800-1000 kJ) stejně tak jako při středně těžké domácí práci, jako je vytrhání, luxování, nebo při chůzi 4 km/hod, zdravotní gymnastice nebo jízdě na kole.

www.jaktridit.cz

Jak třídit

Zkuste se nad touto otázkou zamyslet dříve, než budete číst dále. Někdo z vás odpověděl: protože mám rád přírodu; nechci, aby přibývaly skládky; jenom správně roztríděný odpad je možné dále zpracovávat - recyklovat; je to móda; slyšel/a jsem, že se to má dělat... Všechny tyto odpovědi jsou dobré, zkusíme je utřídit.

Způsoby nakládání s odpady dle vlivu na životní prostředí mají toto pořadí:

1. Omezování vzniku (minimalizace) odpadů - už při nákupu rozhodujeme, kolik odpadů vyprodukujeme
2. Třídění a recyklace odpadů - pokud se odpad smíchá, není možné ho již dále roztrídřit a zpracovat, proto je nutné třídit odpady již v domácnostech
3. Odstraňování odpadů - odpady, které nemůžeme již dále využít se zneškodňují (např. skládkováním)

Značky na obalech – naši rádeci při třídění odpadů

Porozhlédněte se po obalech ve své domácnosti, většina z nich obsahuje nejen údaje o výrobku, ale také malé značky o možnostech dalšího třídění. Značky, které naleznete na obalech, mají svůj význam:



Zelený bod znamená, že je za obal zapláceno do systému EKO-KOM, jenž zajišťuje sběr a využití obalových odpadů. Obal výrobku, na němž je tato značka, může být znovu použit, protože výrobce obalu zaplatil za jeho recyklaci. Bohužel se stále mnoho takto označených obalů odváží na skládku.



Panáček s košem značí, že použitý obal máme hodit do příslušné nádoby na odpad. Pokud je panáček přeškrtnutý, znamená to, že obal nepatří do popelnice, protože obsahuje nějaké nebezpečné látky. Takové odpady je možné odnést na sběrná místa nebezpečných odpadů nebo do sběrného dvora.



Šipky s číslem nebo zkratkou udávají, z jakého materiálu je obal vyroben a do kterého kontejneru na tříděný odpad patří. Mezi nejčastěji nalezené kódy patří papír, který má značku PAP a podle konkrétního druhu i číslo 20-22. Sklo se značí GL a patří mu kódy 70-72. Na PET lahvích a podobných plastových materiálech je vždy uvedeno číslo 1. Vícevrstvé, neboli „tetrapakové“ obaly mají označení kombinované. Značka C/ vyjadřuje, že obal je vyroben z více materiálů a ten, který převládá, je uveden za lomítkem. Např. C/PAP znamená, že se jedná o obal, ve kterém je nejvíce obsažen papír.

Co se s odpady děje, když je vyhodíme do kontejneru?

Jakmile je kontejner na tříděný odpad plný, přijede svozová firma a odpad odveze. Aby došlo ke správnému využití, obsahy barevných kontejnerů se musí dále roztrídřit, popř. odstranit z nich nežádoucí příměsi.

Jak se odpady recyklují?

Jaké množství recyklovaného materiálu získáme, záleží na tom, jak pečlivě odpady roztrídří každá domácnost. Pokud totiž plasty, sklo nebo papír skončí se zbytkovým odpadem v popelnici, odveze se vše na skládku a další použití odpadů, které se dají recyklovat, není možné.

Recyklace papíru

Papír odkládáme do modrých speciálních kontejnerů. Nezemaštěný nebo jinak neznečištěný papír je možné recyklovat až sedmkrát. Slisovaný sběrový papír slouží k výrobě dalšího papíru a přidává se do výrobní směsi ze dřeva. Novinový papír, sešity, lepenkové krabice, obaly na vejčička, toaletní papír, to vše se dá znovu vyrobit díky recyklaci.

Recyklace skla

Vytříděné sklo se rozdrťí a přidává do výchozí směsi na výrobu nového skla. Díky tomu se šetří nejen mnoho energie, ale také surovin. Největší výhodou je, že se sklo dá roztavit opakovaně, čímž je zajištěna neomezená možnost recyklace.



svoz odpadů na stanovišti u kostela

Víte že...

- z 30 PET lahví se vyrobí fleecová bunda
- z 10 časopisů se vyrobí krabice na TV
- z 5 sklenic se vyrobí ozdobná váza

Recyklace plastů

Plasty dáváme do žlutých kontejnerů, u nás do plastových pytlů, které se sbírají při svozech. Po ručním roztřídění nebo roztřídění na speciální lince vznikne několik skupin, které se dále musí zpracovávat zvlášť. Z PET lahví se vyrábějí vlákna, která se používají jako výplň zimních bund a spacích pytlů nebo se přidávají do tzv. zátěžových koberců. Z mikrotenových sáčků a igelitových tašek se opět vyrábějí fólie a různé pytle, např. opět na odpady. Samostatnou skupinu tvoří pěnový polystyren, z něhož se vyrábí speciální cihly. Ze zbytkové směsi plastů mohou po recyklaci vzniknout odpadkové koše, protihlukové stěny, plotové díly, zatravnovací dlaždice nebo i zahradní nábytek.

Recyklace nápojových kartonů

Nápojové kartony je možné recyklovat dvěma způsoby, a to buď v papírnách, nebo na speciální lince. Papír tvoří většinu tohoto obalu, takže je možné jej zpracovávat v papírnách stejně jako starý papír. Zbytky hliníku a polyetyleny lze využít přímo v papírně při výrobě či dále zpracovat na palety apod. Druhou možností je zpracování na speciální lince, kde se nápojové kartony rozdrtí a drť se za tepla lisuje do desek, které je možné použít např. jako stavební izolace. Taková linka funguje také v ČR.

Děkujeme všem, kteří důsledně třídí své odpady.



flotila vozů Ekoly při svozu v Lukavici

Víte kam s nimi?

Autovraky, - určená autovrakoviště (informace na pověřené obci), některé části do kovošrotů

C/PAP - jedná se o kombinované obaly složené z několika různých materiálů - směsný odpad (kromě nápojových krabic), svoz

CD nosiče - směsný odpad, svoz

CD - plastový obal – plasty, svoz

Elektrotechnika - počítače, televize, kuchyňské spotřebiče, telefony, kabely – prodejce nebo svoz

Gumy, zahradní hadice - svoz

Hygienické potřeby (kapesníky, pleny a dámské hygienické potřeby) - směsný odpad, svoz

Chemikálie, motorové oleje a barvy - NEBEZPEČNÝ ODPAD, svoz

Keramika, porcelán, drátěné sklo, zrcadlo - směsný odpad, svoz

Kovové obaly, plechovky, hrnce, hliníková víčka, alobal - kovošroty nebo směsný odpad, svoz

Léky - lékárna, nebo sběr nebezpečných odpadů při svozu

Nábytek, podlahové krytiny, sanita - svoz

Nápojové krabice (nápojové kartony) – oranžové plastové pytle, svoz

Oblečení - kontejnery charitativních společností nebo charita

Papír mastný a znečištěný, uhlový a voskovaný - směsný odpad, svoz

Pneumatiky – prodejce, svoz

Polystyren pěnový – plast, svoz

Potraviny, bio odpad – biopopelnice

Průklepová páska - směsný odpad, svoz

PVC - novodurové trubky, podlahové krytiny, misky (značka 3), některé hračky - směsný odpad, svoz

Stavební sutě - sběrný dvůr (je nutné vždy zjistit, jaké množství je od občanů odebíráno v konkrétním dvoře)

Zahradní odpad - vlastní zahradní kompost, biopopelnice

Železný šrot - výkupny druhotných surovin, kovošroty (svoz = svoz odpadů u nás organizovaný 6x ročně)

Soutěž obcí ve sběru papíru a dalšího odpadu

Pardubický kraj ve spolupráci se společností EKO-KOM a.s. vyhláší I. ročník soutěže obcí Pardubického kraje ve sběru papíru, plastů, skla a nápojových kartonů a také nebezpečného odpadu. Soutěž je vyhlášena na období od 1. ledna do 31. prosince 2007 v rámci naplnění cílů Plánu odpadového hospodářství kraje. Snahou vyhlášovatelů je motivovat obce ke zvýšení účinnosti odděleného sběru využitelných a nebezpečných složek komunálních odpadů.

„Soutěže se může zúčastnit obec, která je zapojena v systému EKO-KOM a která do 20. února 2008 předloží podklady, ze kterých bude možno provést vyhodnocení. Výsledky pak budou vyhlášeny nejpozději v březnu příštího roku,“ řekl radní Pardubického kraje zodpovědný za životní prostředí Petr Šilar s tím, že příjemcem podkladů bude Regionální rozvojová agentura Pardubického kraje se sídlem v ulici Karla IV. 42 v Pardubicích. Podklady se rozumí vyplněný dotazník o množství sebraných nebezpečných odpadů vč. elektroodpadů v roce 2007. Dotazník bude nejpozději do konce roku rozeslán na všechny obce kraje a celoročně bude k dispozici na internetových stránkách www.ekontejnery.cz a www.odpadyprk.cz. Na těchto adresách jsou k dispozici i pravidla soutěže.

„Obce soutěží ve třech kategoriích rozdělených podle počtu obyvatel. Hodnotit se bude podle předem daných kritérií, především podle celkové výtežnosti sběru v přepočtu na jednoho obyvatele,“ dodal Šilar a pokračoval: „Odměnou pro tři nejlepší bude finanční odměna a také nádoby na tříděný sběr. Vítěz získá částku 70 000,- Kč a devět nádob, za druhé místo bude odměna 35 000,- Kč a šest nádob na tříděný sběr a za třetí místo obec získá částku 20 000,- Kč a tři sběrné nádoby.“

www.ekokom.cz www.jaktridit.cz www.tonda-obal.cz



Takto skončil kontejner na sklo na dolním konci po setkání s neopatrným řidičem. Škoda činí 12 tis Kč.

NEPLATIČI

Upozorňujeme, že poplatky za odpad a psa byly splatné do 30.4.2007. Dosud nám poplatek za odpad neuhradilo 42 osob a 6 psů dýchá lukavský vzduch zdarma.

Lid Východních Čech 1580-1680

Opsáno z knihy Acta Museini vydané v Hradci Králové

Podle dílčího listu z r.1568 měli Kyšperští měšťané tyto povinnosti. „Louky kliditi s **Lukaveckými** a Rotneckými, vorati, síti, vláčeti, žíti i vésti. Mlátiti po jednom dni. Dřeva roubati po dvou dnech, plíti po jednom dni. Na zájce choditi po dvou dnech a jestli by nehonili, tedy po dvou dnech mlátiti mají. Na shon jednou jíti. Než na velkou zvěř honiti mají, kdy se jim koli rozkáže.“

Právo od úmrtí získal Kyšperk od Jana Buriána v r.1569. V r.1574 tvořilo panství Kyšperk 12 vsí a městečko. Vsi byly: **obě Lukavice**, Jankovice, Rotnek, Šedivec, Nekoř, Sobkovice, Lubník, Těchonín, Vlčkovice, České Petrovice, Celný a díl vsi Mistrovic. (Druhá polovina patřila Orlici.)

V Kyšperku byl pivovar a cihelna, v Jankovicích a Nekoři náhlebné mlýny, a dále 3 dvory – v Kyšperku, **dolní Lukavici**, a Šedivci. Do r.1601 vznikly další 3 dvory – v Sobkovicích, Těchoníně a u Verměřovic (tato ves však statku nepatřila) a 2 ovčiny – v Kyšperku a u Verměřovického dvora. Na počátku 17 stol. byl zisk ze 6 dvorů za obilí, dobytek a omastek 640 kop, ze 3 ovčínů 220 kop, stálé platy 281 kop. Chybí údaj o přínosu pivovaru a rovněž suma za běžné platy chybí. Rybníční hospodářství (9 rybníků) nehrálo důležitou roli i když ryby spolu s mléčnými výrobky byly prodávány až do Prahy.

Na jižních hranicích Kyšperského panství se rozkládalo menší zboží Orlické: ves Orlice, Kunčice, Vernířovice a druhý díl Mistrovic. Koupil je r.1565 Suda z Řeneč za 3500 kop grošů českých. V Orlici byl při zámku pivovar, náhlební mlýn a poplužní dvůr. Druhý dvůr byl v Kunčicích. V roce 1645 vyženil Orlici majitel kyšperského panství Adam Mikuláš Vitanovský a od té doby patří Orlice ke Kyšperku.

Počet osedlých na Kyšperku a Orlici byl tento:

Kyšperk1603 103 osedlých
1615 180 osedlých
1620 176 osedlých
Orlice1603 7 osedlých
1615 60 osedlých
1620 40 osedlých

(Osedlý byl ten kdo obdělával přes polovinu svých polností, a nebo byl schopen robotovat vrchnosti s potahem.)

Kyšperecké panství mělo rozvinuté dvorcové hospodaření. Na dvě vesnice připadal jeden dvůr. V r.1600 bylo na panství 6 dvorů.

Kyšperk – největší dvůr, selo se 320 korců obilí (ostatního 35 korců) a přitom nebyl na dvoře ani jeden potah. Proto byli poddaní povinni „roli buďto k ozimému nebo jarému semeni a setí zvorati, setí přistrojiti, hnoje vésti, zasíti, zavlačeti, obilí všelijaké sežítí, posíci, svázati těž i svísti, trávy na lukách posíci, sena i votavy usušiti, zhrabati, svísti, zahradní věci vysázeti, vypleti, vyhrabati, namočiti“. Tyto roboty ke dvoru vykonávali poddaní z nejbližších okolních vsí t.j. **obou Lukavic**, Rotneka, Jankovic, Šedivce, města Kyšperka ale i Celného. Tedy 7 vsí.

Dvůr Lukavice - sel 230 korců obilí (ostatního 18 korců). U dvora byla čeled' a 6 potahů (12 koní).

Dvůr Šedivec (Poplužský) – zaséval 180 korců obilí (+24). Choval hlavně hovězí dobytek na maso a mléko. Veškerou celoroční práci konali poddaní z Nekoře.

Dvůr Sobkovice – oséval 70 korců obilí (+3). Choval také hovězí dobytek, robotovali poddaní ze Sobkovic.

Dvůr Těchonínský – oséval 120 korců obilí (+4). Ve dvoře nebyl žádný potah a veškerý provoz zajišťovali poddaní z Těchonína.

Dvůr Verměřovický – oséval 190 korců obilí (+12). U dvora byly 4 klisny a robotovali na něm podd.z Mistrovic a Lubníka.

Celkem bylo na 6 dvorech panství 16 koní, obilí zasévali na 1160 korcích ostatní na 96 korcích.

Mezi statky pro které postrádáme jakýchkoliv zpráv o výši roboty pro léta 1590-1680 patří i statek Orlice.

Podle urbáře panství Kyšperk z počátku 17 stol. (před Bílou Horou), bylo v té době na panství 165 sedláků a 79 zahradníků (jen vsi bez Kyšperka). Výměra usedlostí není udána. V některých vsích (Jankovice, Šedivec) byl počet sedláků a zahradníků celkem vyrovnaný. V ostatních vsích byla většina sedláků.

STAV KOLEM R.1600

dvůr	rob.vesnice	sedláků	zahradníků
Kyšperk	Hor.Lukavice	21	3
	Dol.Lukavice	8	2
	Rotnek	4	5
	Jankovice	1	1
	Celné	17	11
	Šedivec	6	6
	Kyšperk	16	11
		73 celkem	39 celkem
Lukavice	České Petrovice	29	4
Popluží	Nekoř	31	21
Sobkovice	Sobkovice	10	8
Těchonín	Těchonín	19	211
	Vlčkovice	9	5
		98 celkem	49 celkem
Verměřovice	Mistrovice	6	2
	Lubník	4	-
	Sobkovice	10	8
		20 celkem	10 celkem

Celkem na panství: 6 dvorů, 14 vsí, 191 sedláků, 98 zahradníků.

Poddaní na panství odváděli vrchnosti celkem 318 korců 2,5 věrt.ovsa; 28 korců 2 věrt.žita; 14 korců ječmene.

Poddaní z Nekoře, Sobkovic, Těchonína, Celného, Vlčkovic a Českých Petrovic odváděli ještě celkem 1101 kusů drůbeže. Poddaní ze Sobkovic, Těchonína, Vlčkovic ještě veveřice 29 ks.

Pro potřeby panského sídla museli poddaní z Českých Petrovic, Vlčkovic, Šedivce, Sobkovic, Mistrovic a Lubníku „kácet dříví a potom slavit pod samej zámek, ze řeky vymetati srovnati“. Dříví pro pivovar, hvozdové a palivové, až po pivovar plavili poddaní Kyšperka, **Hor. a Dol. Lukavice**, Jankovic, Rotneka, Nekoře, Těchonína, Celného ale i Šedivce.

V **Horní Lukavici** byla výsadní rychta spolu se svobodným šenkem piva. Rychta byla i v Nekoři, Těchoníně a Vlčkovicích. V Sobkovicích byla rychta přeměněna na panský dvůr a šenk přenesen na jiný grunt. V Celném byla výsadní rychta s šenkem, v Šedivci kréma a šenk piva, v Českých Petrovicích výsadní rychta a šenk. Pod Kyšperkem byl náhlebný mlýn, v Nekoři, Celném a Těchoníně nájemný mlýn. Mlýnař v Celném a Těchoníně měl u mlýna i pilu. Náhlebný mlýn musel odevzdat 12 vepřů a 130 korců vejmilného obilí – žita a pšenice.

V žebříčku podd.obyvateľ stáli nejvyšše dědiční rychtáři, rychtáři, mlynáři, krčmáři, hajní, rybáři, řemeslníci, sedláci, zahradníci a venkovská chudina (chalupníci, dělníci, podruzi).

Třicetiletá válka se nevyhnula ani Kyšperskému panství. V r.1645 spustošili Švédové při tažení do Kladska Kyšperk. Úbytek obyvatelstva byl po válce nahrazen kolonizací hlavně pohraničních obcí. Provádělo ji převážně německé obyvatelstvo a také lid z Kladska a Slezska.

Konfiskace majetku se Kyšperského panství netýkala. Pouze na statku Orlice musel platit Suda z Řeneč nevelkou část, ale ani v roce svoji smrti ji neměl splacenou. Zaplatit museli potomci. Dcera Sudova vdala se v r.1645 za Adama Mikuláše Vitanovského, hejtmana kraje Hradeckého. Syn jejich Hynek Jetřich byl v r.1661 uznán plnoletým a v r.1666 povýšen do panského stavu. Zemřel r.1681 bezdětek.

Stav panství v letech 1650-1680

Dvory: Kyšperk, **Lukavice**, Popluží, Těchonín, Žampach. (Dvůr Verměřovský je jmenován u dílu Orlického.)

Orlice: Orlický, Verměřovský, Machovický, Špitalský. Nejmenuje se dvůr v Kunčicích.

V r.1685 bylo např.u **dvora Lukavského** 430 korců polí (v r.1600 - 248 kor.) sedm kusů polí zvané Pustiny a 3 louky.

V r.1651 se prováděl v celém království českém „Soupis poddaných podle víry“. Na panství Kyšperk a Orlice byly zapisování děti od 10 let.

Stav byl tento: katolíků 1869, nekatolíků 77. K roku 1652 byl na panství jeden farní kostel a to v **Lukavici**. Filiální kostely byly v Nekoři, Českých Petrovicích a Kunčicích. **Fara v Lukavici** však nebyla obsazena, spravoval ji Žamberecký farář. Matriky se začaly psát v r.1646.

V roce 1654 se prováděl soupis majetku a pozemků král. Českého tzv.“Berní rula“. Na panství Kyšperk a statku Orlice byl stav tento.

	Hosp.usedlostí celkem	pustých	strychů polí	pustý
Kyšperk	343	-	7230	-
Orlice	93	6	2419	56

Počet usedlých podle Berní ruly na Kyšperku a Orlici – 207 5/8.

Osedlý byl ten kdo obdělával přes polovinu svých polností nebo byl schopen robotovat vrchnosti s potahem.

Chalupník oséval část svých polností a 4 chalupníci byli počítáni za osedlého.

Zahradníci byli ti kteří se živili pouze svým dobytkem a 8 zahradníků byl jeden osedlý.

Poddaní kteří měli pouze chalupu a nádeničili stejně jako podruzi, nebyli zdaňováni.

Podle Berní ruly platil Adam Mikuláš Vitanovský ročně 411 zl.daní. Majetek v Hradeckém kraji byl rozdělen mezi duchovenstvo 10%, pány 80%, rytíře 9%. Na Kyšperském panství tvořil divizor(usedlost), v roce 1654 60 kor. Kolem r.1680 došlo k revisitaci pozemků v celém Hradeckém kraji. Na panství Kyšperk proběhla revisitace v r. 1677. Před ní byl počet usedlých na panství 2075/8, a po ní v r.1680 58. Na panství Kyšperk komisaři konstatovali málo úrodná a kamenitá pole a špatné klimatické poměry. Dále vysoký počet usedlých v důsledku nadneseného počtu korců orné půdy, (v r.1654 komisaři libovolně zvyšovali výměru orné půdy) což vedlo k velké bídě. Na statku došlo v 60 a 70 letech k poměrně velkému počtu zblhání z usedlostí, a vrchnost opuštěnou půdu připojovala ke svým dvorům. Na statku byla již před Bílou Horou prosazována plná dvorská robota. Na statku Kyšperk bylo také nejvíce opuštěných gruntů a největší pokles dobytka

proti Ber.rule. (O 141 potahů, o 756 krav, o 735 jalovic, o 635 ovcí.) Roční platy in natura byly na panství odváděny nebo penězi placeny každý korec hrubě míry takto: žito 1 zl. 30 kr., ječmen 1 zl., oves 45 kr., slepice 6 kr., vejce 11/2 den., pták 3 den., veverka 1 krejcar.

V r.1710 byl na panství zaveden nový plat (daň) „czergelt“ 3 krejc. 3 den., platili sedl. v Kyšperku, Jank., Rotneku, **Lukavici**, Šedivci, Nekoři, Vlčkovcích, Čes.Petrovicích, Celném, Těchoníně, Sobkovicích, Lubníku a Mistrovicích. Tedy vesnicích zapsaných ve starém urbáři předbělohorském. Vesnice bývalého statku Orlice tento plat neměli. Celkem činil roční plat 10 zl.13 kr.



Lukavský dvůr – konec 19. století



Část sbírky pořádané Diakonií Broumov, místní KDU-ČSL a obecním úřadem. Sběrka měla opět značný ohlas, sebralo se hlavně ošacení, které poputuje do Afriky. Za spolupráci děkujeme p. M. Martinkové a p. M. Novotné.

REKLAMA

Libuše Holečková – firma Květinka Vám od 15.5.2007 opět nabízí :

- sušené aranžmá na proutí, keramiku nebo na vlastní přinesený podklad
- dušičkovou vazbu - věnce, kytice, žardinky, květináče, koše a věnečky
- smuteční-pohřební vazbu - věnce a kytice se stuhou
- adventní vazbu - věnce na stůl i na dveře (v různých barvách)
- vánoční vazbu - svícný, rohy hojnosti atd.
- velikonoční vazba, věnečky jarní na dveře a jiné vazby

Vazbu můžete objednat na tel.: 723 218 794 nebo osobně, otevřeno máme: úterý a čtvrtek od 12.30 – 17.00.

Pro lukaváky sleva na sušenou vazbu 10%

1 NAŘÍZENÍ

Pardubického kraje č. 1/2006 ze dne 27. července 2006,
kterým se stanoví podmínky k zabezpečení požární ochrany v době zvýšeného nebezpečí vzniku požáru

Rada Pardubického kraje podle § 7 zákona č. 129/2000 Sb., o krajích (krajské zřízení), ve znění pozdějších předpisů (dále jen „zákon o krajích“), k provedení § 27 odst. 2 písm. b) bod 3 zákona č. 133/1985 Sb., o požární ochraně, ve znění pozdějších předpisů (dále jen „zákon o požární ochraně“), vydává toto nařízení:

ČÁST PRVNÍ

Čl. 1 Úvodní ustanovení

Nařízení stanoví podmínky zabezpečení požární ochrany v době zvýšeného nebezpečí vzniku požáru.

Čl. 2 Doba, místa a okolnosti zvýšeného nebezpečí vzniku požáru

(1) Dobou zvýšeného nebezpečí vzniku požáru je

- a) období nadměrného sucha s dlouhodobým nedostatkem srážek a případně s dlouhodobě vysokou teplotou vzduchu (dále jen „období nadměrného sucha“),
- b) období sklizně, posklizňových úprav a naskladňování píce a obilovin (dále jen „období sklizně“).

(2) Místem se zvýšeným nebezpečím vzniku požáru v období nadměrného sucha a období sklizně se rozumí

- a) lesní porosty¹⁾ a jejich bezprostřední okolí do vzdálenosti 50 metrů,
- b) suché travní porosty,
- c) plochy zemědělských kultur,
- d) sklady sena, slámy a obilovin,
- e) další místa, na nichž se provádějí činnosti dle odst. 1 písm. b).

Čl. 3 Vyhlášení

Období zvýšeného nebezpečí vzniku požáru dle čl. 2 odst. 1 písm. a) vyhláší a odvolává hejtman na úřední desce krajského úřadu. Dotčené obecní úřady zveřejní toto vyhlášení způsobem v místě obvyklým.

ČÁST DRUHÁ

Čl. 4 Stanovení podmínek požární bezpečnosti v době zvýšeného nebezpečí vzniku požáru

(1) V období nadměrného sucha je v místech se zvýšeným nebezpečím vzniku požáru zakázáno

- a) rozdělovat nebo udržovat otevřený oheň,
- b) kouřit,
- c) odhazovat hořící nebo doutnající předměty,
- d) provozovat parní lokomotivy na území kraje bez přijatých podmínek požární bezpečnosti zpracovaných v rozsahu stanoveném zvláštním právním předpisem²⁾,
- e) vjíždět motorovým vozidlem na lesní, polní cesty a suché travní porosty, vyjma vozidel vlastníků lesů, kteří zabezpečují opatření pro dobu zvýšeného nebezpečí vzniku požáru a dále motorových vozidel používaných k přepravě píce při sklizni a úrody při žních; tato vozidla jsou při jízdě po poli nebo při práci v místech skladování vybavena lapači jisker nebo jiným obdobným zařízením,
- f) odebírat vodu ze zdrojů pro hašení požárů k jiným účelům,
- g) používat zábavnou pyrotechniku a jiné obdobné výrobky.

(2) Právnícké a podnikající fyzické osoby provádějící práce v období sklizně v místech se zvýšeným nebezpečím vzniku požáru jsou povinny stanovit podmínky požární bezpečnosti v rozsahu stanoveném zvláštním právním předpisem²⁾ a tyto zpracovat písemně do organizace zabezpečení požární ochrany pro práce prováděné v období sklizně v místech se zvýšeným nebezpečím vzniku požáru a to s náležitostmi stanovenými zvláštním právním předpisem³⁾

ČÁST TŘETÍ

Čl. 5 Sankce

(1) Porušení povinností stanovených tímto nařízením fyzickými osobami lze postihovat jako přestupek⁴⁾

(2) Porušení povinností stanovených tímto nařízením právníckými a podnikajícími fyzickými osobami při výkonu jejich podnikatelské činnosti lze postihovat jako jiný správní delikt⁵⁾

Čl. 6 Společná a závěrečná ustanovení

(1) Tímto nařízením nejsou dotčeny povinnosti fyzických osob, právníckých osob nebo podnikajících fyzických osob dle zvláštních právních předpisů⁶⁾

(2) Toto nařízení nabývá účinnosti dnem vyhlášení ve Věstníku právních předpisů Pardubického kraje.

(3) Toto nařízení Pardubického kraje bylo schváleno usnesením Rady Pardubického kraje dne 27. 7. 2006.

Ing. Michal Rabas v. r. - hejtman

Ing. Roman Línek v. r. - 1. náměstek hejtmána

¹⁾ § 2 písm. c) zákona č. 289/1995 Sb., o lesích a o změně a doplnění některých zákonů (lesní zákon), ve znění pozdějších předpisů.

²⁾ § 15 vyhlášky č. 246/2001 Sb., o stanovení podmínek požární bezpečnosti a výkonu státního dozoru (vyhláška o požární prevenci).

³⁾ § 30 vyhlášky č. 246/2001 Sb., o stanovení podmínek požární bezpečnosti a výkonu státního dozoru (vyhláška o požární prevenci).

⁴⁾ § 46 odst. 1 zákona č. 200/1990 Sb., o přestupcích, ve znění pozdějších předpisů.

⁵⁾ § 11 odst. 1 zákona č. 129/2000 Sb., o krajích (krajské zřízení), ve znění pozdějších předpisů.

⁶⁾ Například zákon č. 133/1985 Sb., o požární ochraně, ve znění pozdějších předpisů, vyhláška č. 246/2001 Sb., zákon č. 289/1995 Sb.



Ani letošní zimu lukavští mladí hasiči nezaháleli, podvečerní volný čas trávili přípravou na halové závody v Havířově, konané 24.2.2007. Zde se konal **XVI.ročník neoficiálního halového mistrovství Čech, Moravy, Slezska a Slovenska v požárním sportu**. Letos lukavští museli čelit rekordnímu počtu 78 družstev. Štěstí jim přálo a tvrdý trénink se vyplatil. Závod obsahoval vázání uzlů, štafetu dvojic a štafetu 4x40 m. Po 15 hodině napjatou situaci roztrhl výkřik „HURÁ!“ z úst lukavského družstva, protože na ně *zbylo 1. místo*. „Máme v Lukavici šikovnou mládež.“ Všichni místní vedoucí mládeže děkují svým svěrencům za takového výsledky a přejí mnoho sil do dalších klání.

Josef Lehký-velitel JSDHO



Český zahrádkářský svaz - základní organizace Lukavice

Pravidla soutěže „Rozkvetlá Lukavice“

- 1) Soutěž vyhlašuje Obecní úřad Lukavice (dále jako pořadatel).
- 2) Podmínky soutěže: soutěž je vyhlášena pro všechny majitele rodinných domků nebo bytů v katastru obce Lukavice. Objekty nebo jejich části přihlášené do soutěže musí být součástí výše uvedených domků nebo bytů.
- 3) Pravidla soutěže:
 - do soutěže se může přihlásit každý majitel(ka) nebo spolumajitel(ka) výše uvedené nemovitosti formou písemné nebo telefonické přihlášky na níže uvedená kontaktní místa.
 - zařazení do soutěže proběhne zápisem přihlášky a vyhotovením 1 soutěžního a 1 - 2 pomocných snímků nejlépe elektronickým fotoaparátem, které může provést soutěžící nebo přizvaný pořadatel. Alespoň z jedné fotografie musí být patrná sounáležitost k místnímu objektu účastníka soutěže.
 - termín uzávěrky příjmu přihlášek končí v úterý 20. září 2007 ve 12.00 hodin.
 - porota vybraná pořadatelem provede vyhodnocení a vyhlášení výsledků i s věcnými odměnami, které proběhne v neděli dne 23. 9. na slavnostním dnu pořádaném při výročí oslav Dne zahrádkářů, a která bude spojena s dalším kulturním programem.

Pravidla soutěže „O největší výpěstek v Lukavici“

- 1) Soutěž vyhlašuje ČZS Lukavice ve spolupráci s Obecním úřadem v Lukavici (dále jako pořadatel).
- 2) Podmínky soutěže : soutěž je vyhlášena pro všechny majitele nemovitostí v katastru obce Lukavice. Exemplář přihlášený do soutěže musí být vypěstován pouze v tomto katastru.
- 3) Pravidla soutěže:
 - do soutěže se může přihlásit každý majitel(ka) nebo spolumajitel(ka) výše uvedené nemovitosti formou písemné nebo telefonické přihlášky na níže uvedená kontaktní místa.
 - zařazení do soutěže proběhne zápisem přihlášky a vyhotovením 1 soutěžního a 1 - 2 pomocných snímků nejlépe elektronickým fotoaparátem, který provede společně se změřením velikosti stanovených hodnot zástupce pořadatele.
 - termín uzávěrky příjmu přihlášek končí v úterý 20. září 2007 ve 12.00 hodin.
 - porota vybraná pořadatelem provede vyhodnocení a vyhlášení výsledků i s věcnými odměnami, které proběhne v neděli dne 23. 9. na slavnostním zahrádkářském dnu, který bude spojen s dalším kulturním programem.

1) Soutěžní kategorie pro rok 2007:

- a) **největší paprika**, bez omezení druhu. Fotí a měří se na rostlině její největší délka a šířka v nejširší části plodu (sleduje se vypočtený součin z obou měření)
- b) **kuriozita** – jakákoliv neobvyklá přírodou vytvořená rarita na ovoci nebo zelenině nebo jiné rostlině bez dalších omezení (1 foto samostatně, 1 foto s majitelem výpěstku nebo členem rodiny)

Přihláška:

Osobně nebo telefonicky na tato 2 kontaktní místa:

Obecní úřad Lukavice, p. Severová nebo sl. Dostálová - ☎ 465 621 425 nebo 602 381 416

ČZS Lukavice p. Dudek Fr. nebo Hubálek O.- ☎ 732 687

